



**AJUNTAMENT
DE VALÈNCIA**

Missions
València 2030

LAS NAVES



Mapa de Demanda Temprana València 2030

Mirada València Compartida – Urbanismo sostenible



**Mapa de Demanda Temprana València
2030 – València Compartida –
Urbanismo Sostenible**



Presentación de la Mirada València Compartida – Urbanismo Sostenible

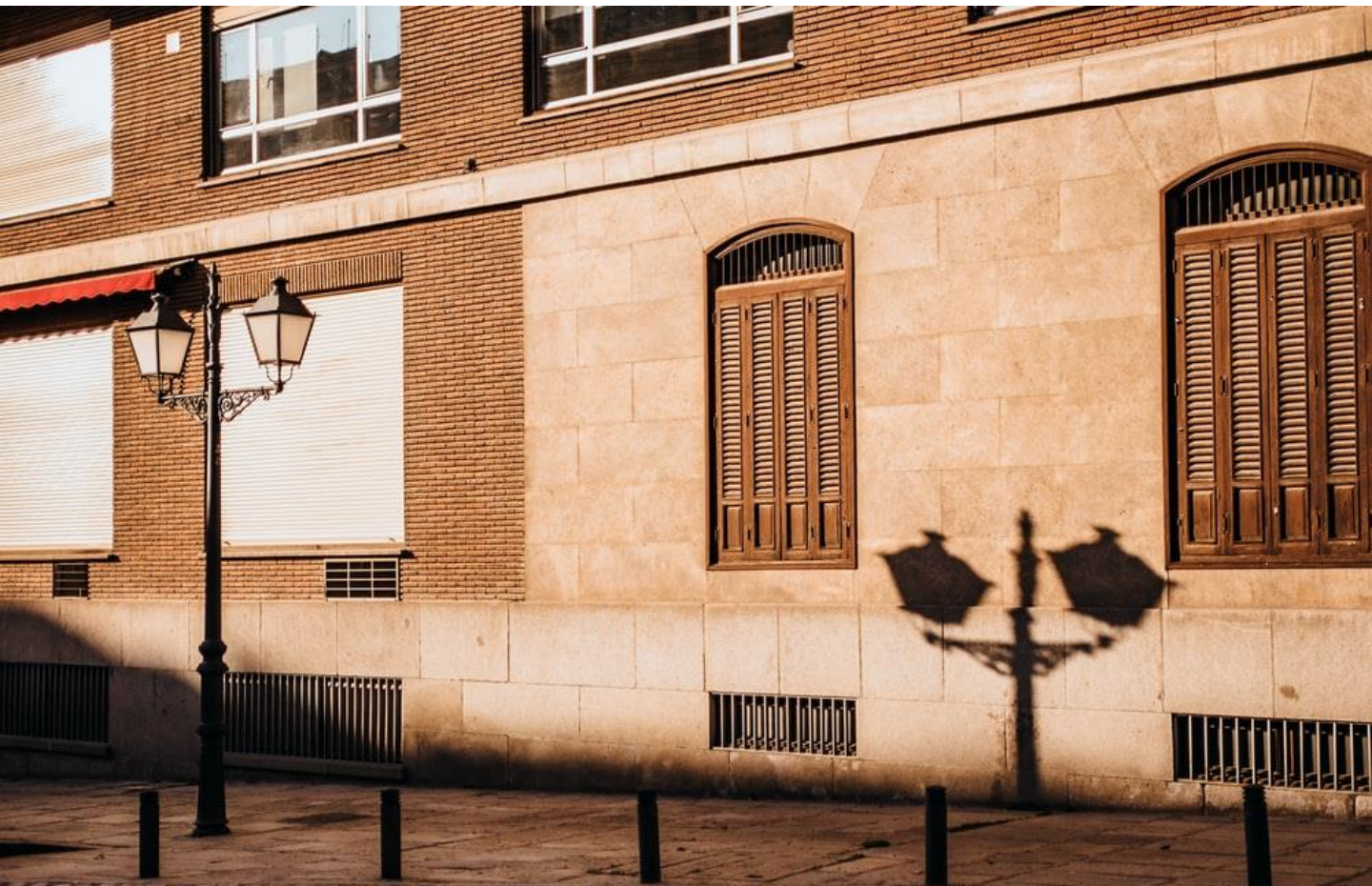
La Mirada compartida se complementa con la visión de una **ciudad compacta, accesible y de proximidad**. Una ciudad que **genera espacios para el encuentro, las interacciones sociales, el acceso a los servicios y la vida en comunidad**.

La visión de urbanismo sostenible también hace referencia al objetivo de producir un **sustancial incremento en el ritmo de renovación del parque edificado** con modelos que, por su viabilidad técnica y financiera, se puedan sostener en el medio y largo plazo. Asimismo, la València 2030 apuesta por orientar la renovación del parque de vivienda y de edificios a través de enfoques integrales, de modo que la mejora de aspectos como la eficiencia energética o la integración de fuentes de energía renovables, se acompañen de **mejoras de la habitabilidad, la accesibilidad, la conservación, la mejora de la seguridad de utilización o la digitalización de edificios**.

Esta mejora del parque edificatorio deberá ir más allá, de modo que la ciudad pueda liderar **procesos de rehabilitación y regeneración urbana a pequeña y gran escala** que, incorporando la **visión de la propia ciudadanía**, pueda hacer un **mejor aprovechamiento de todos los espacios de la ciudad de una manera sostenible, integradora y diversa**.

En todo este proceso de urbanismo sostenible, resultará fundamental **reforzar el papel que las infraestructuras verdes y azules** tienen en el modelo urbano de la ciudad, como espacios de ocio, espacios de defensa contra riesgos climáticos y naturales o como espacios claves para la neutralidad climática.

Todos estos factores deberán enmarcarse en la aspiración de hacer de València una **ciudad de 15 minutos**, en la que toda la ciudadanía, independientemente de la zona de la ciudad en la que viva, tenga acceso total en ese tiempo a infraestructuras de transporte, espacios verdes, zonas de ocio, zonas comerciales, etc. ya sea a pie o a través del transporte público.





Fichas de retos

A continuación, se presenta el conjunto de fichas de retos que se han identificado para la configuración del Mapa de Demanda Temprana asociado a la Mirada València Compartida – Urbanismo Sostenible.



1

Paisaje y diseño que estilos de vida saludables y de cohesión social



Justificación de la necesidad/reto

La morfología urbana es el eje vertebral de soluciones formales que van desde la densidad edificatoria a la distribución de usos espaciales, el porcentaje de espacio verde o de viario, etc. Determina también la proximidad entre los usos y las funciones urbanas y está muy condicionada por el modelo de movilidad y el modelo de ordenación del territorio del que derive.

En este sentido, y en un contexto como el actual, caracterizado por la aglomeración de habitantes en los núcleos urbanos, la capacidad de diseñar espacios públicos amables y que permitan maximizar las condiciones de bienestar (en relación con la salud, desde el prisma de la movilidad, etc.) de la ciudadanía resulta un reto ineludible.

Por ello, la planificación u ordenación del suelo debe perseguir estructuras urbanas compactas y polifuncionales, que prioricen los procesos de reciclaje de los tejidos urbanos ya existentes, la recuperación de suelos en desuso ubicados en el interior de los ámbitos urbanos y la redensificación de los suelos urbanizables dispersos, todo ello, bajo el enfoque de que el paisaje urbano, como decimos, sea un elemento "vivo" que facilite el fomento de estilos de vida saludables o la cohesión social.

Reto global asociado

Alcanzar un modelo de ciudad equilibrado basado en la proximidad y con una alta dotación de equipamientos y espacios públicos de calidad

Línea estratégica

Ciudad inclusiva y de proximidad

Ámbito Missions

Hábitos saludables + Reducción de desigualdades

Prioridad

BAJA MEDIA ALTA

Plazo

CORTO MEDIO LARGO

Impacto esperado



Administración Local



Tejido empresarial



Ciudadanía



Necesidades públicas no cubiertas



Diseño urbano amable y versátil

Desarrollo de actuaciones de urbanismo táctico que permitan crear supermanzanas

Avance en soluciones de arquitectura de ciudad que permita fomentar hábitos de vida saludables basados, entre otros, en la realización de ejercicio físico

Planteamiento de soluciones innovadoras basadas en la filosofía Shared Space

Disposición de un mayor número de fuentes de agua tratada y filtrada para beber en la ciudad

Desarrollo de mecanismos urbanos para la reducción del ruido y la contaminación ambiental



Bioterritorio

Incorporación de soluciones basadas en la conexión y aprovechamiento del medio rural para la mejora del paisaje urbano

Desarrollo de nuevas soluciones innovadoras de eliminación de olores en zonas de la ciudad



2

Nuevos espacios e infraestructuras de gestión como comunes urbanos



Justificación de la necesidad/reto

Este reto plantea una **redefinición de los modelos de gestión y uso de los espacios e infraestructuras públicas** de la ciudad, bajo la filosofía de **comunes urbanos**.

Aunque la literatura sobre "comunes" es variada y los enfoques son diversos, proponemos entender por comunes urbanos aquellos **recursos compartidos** (materiales o inmateriales, naturales o artificiales) en el **ámbito urbano**, que no son gestionados ni por las Administraciones Públicas, ni por la propiedad privada, sino por una **comunidad local**. Entendemos entonces que, al referirnos a estos comunes urbanos, no aludimos únicamente a los recursos, sino a la **triada formada por recursos + comunidad activa que los gestiona + normas compartidas para su gestión**.

De esta forma, se propone que este reto sirva para **impulsar experiencias e innovaciones diversas de comunes urbanos**, que permitan un **proceso de evaluación y aprendizaje** que posibilite, a su vez, una política pública municipal al respecto. Esta nueva filosofía deberá impactar tanto en **espacios en desuso**, como en espacios e **infraestructuras actualmente en marcha**.

Reto global asociado

Alcanzar un modelo de ciudad equilibrado basado en la proximidad y con una alta dotación de equipamientos y espacios públicos de calidad

Línea estratégica

Ciudad inclusiva y de proximidad

Ámbito Missions

Comunes urbanos

Prioridad

BAJA MEDIA ALTA

Plazo

CORTO MEDIO LARGO

Impacto esperado



Administración Local



Tejido empresarial



Ciudadanía



Necesidades públicas no cubiertas



Nuevos modelos de gestión y usos compartidos en equipamientos públicos existentes

Planteamiento de soluciones basadas en la filosofía de **comunes urbanos** en las **bibliotecas municipales**

Planteamiento de soluciones basadas en la filosofía de **comunes urbanos** en los **centros juveniles**

Nuevos usos y modelos de gestión de las **plazas**

Gobernanza, gestión y diseño de patios escolares para su uso fuera del tiempo lectivo como **espacios de desarrollo comunitario de barrial**

Activación **solares vacíos para comunidades locales y huertos urbanos** y otras infraestructuras verdes

Nuevos modelos de gestión y usos compartidos en zonas e infraestructuras en desuso



Activación de **nuevos espacios de interacción** entre residentes y visitantes

Activación de nuevos **espacios de interacción intergeneracional**

Planteamiento de soluciones basadas en la filosofía de **comunes urbanos** en los **polígonos industriales en desuso**



3

Espacio público, por y para la ciudadanía - Equipamientos e infraestructuras públicas diversas, integradoras, seguras e innovadoras



Justificación de la necesidad/reto

Desde el año 2015, la ciudad de València ha ganado **155.000 metros cuadrados de espacio público** que antes estaba dedicado al tráfico privado y ahora son peatonales. Las medidas de recuperación del espacio público se han visto, además, incrementadas como resultado de la **pandemia de la COVID-19**, la cual ha situado entre las **prioridades de la ciudadanía el poder contar con espacios públicos** variados, amplios y seguros para pasear, hacer deporte, jugar, etc.

En este sentido, no obstante, este proceso no ha sido sencillo, ya que la **ciudad presentaba mucho retraso en la recuperación de espacios para los peatones** en relación con otras grandes ciudades que peatonalizaron, por ejemplo, sus cascos antiguos décadas atrás.

Con todo ello, a través de este reto se aspira a desarrollar soluciones innovadoras que permitan **convertir el espacio público en un elemento estructural clave**, así como avanzar en el **concepto de ciudad de proximidad**, reduciendo las distancias entre usos, espacios públicos, equipamientos y otras actividades.

Reto global asociado

Alcanzar un modelo de ciudad equilibrado basado en la proximidad y con una alta dotación de equipamientos y espacios públicos de calidad

Línea estratégica

Ciudad inclusiva y de proximidad

Ámbito Missions

Reducción de desigualdades + Digitalización plena

Prioridad

BAJA **MEDIA** ALTA

Plazo

CORTO **MEDIO** LARGO

Impacto esperado



Administración Local



Tejido empresarial



Ciudadanía



Necesidades públicas no cubiertas



Espacio público integrador y seguro

Diseño innovador y construcción de **espacios de estancia y parada** en los recorridos cotidianos

Desarrollo de nuevos planteamientos de **planificación y diseño del espacio público** como **barrera contra el suicidio**

Incentivación de la **presencia y ocupación de bajos comerciales y ventanales/escaparates** para la **reversión de la sensación de inseguridad** y para la **mejora del paisaje urbano**

Diseño y homologación de **mobiliario urbano y juegos urbanos accesibles y que atiendan a todas las diversidades** – Filosofía **Ciudad Jugable**



Espacio público innovador

Desarrollo de soluciones innovadoras basadas en la **impresión 3D de mobiliario urbano**

Integración de las infraestructuras 5G en el **diseño del espacio urbano y en sus infraestructuras**



4

Urbanismo como herramienta de fomento de la sostenibilidad - Fomento de las infraestructuras verdes y azules



Justificación de la necesidad/reto

La UE se propone detener la pérdida de biodiversidad y la degradación de los servicios de los ecosistemas y regenerarlos hasta donde sea posible. En España, entre un 40% y el 60% de las especies están catalogadas con alguna categoría de amenaza de extinción. La pérdida de zonas naturales tiene repercusiones que van mucho más allá de la desaparición de especies raras. Los ecosistemas, que se enriquecen con la diversidad de la vida que habita en ellos, aportan a la sociedad toda una serie de bienes y servicios valiosos y económicamente importantes, como la purificación del agua, la fertilización del suelo o el almacenamiento de carbono.

Las infraestructuras verdes y azules desempeñan también un papel importante en la lucha contra el cambio climático, ya que nos protegen contra las inundaciones y otros efectos negativos de ese cambio. La inversión en una infraestructura verde y azul tiene también una lógica económica. La búsqueda de soluciones humanas para sustituir los servicios que la naturaleza nos ofrece gratuitamente no sólo plantea retos tecnológicos, sino que resulta también muy costosa.

En este contexto, València aparece como una ciudad con grandes activos verdes y azules (el río Turia, el propio mar Mediterráneo, la Albufera, etc.) que deben ser potenciados.

Reto global asociado

Alcanzar un modelo de ciudad equilibrado basado en la proximidad y con una alta dotación de equipamientos y espacios públicos de calidad

Línea estratégica

Resiliencia climática, territorio y renaturalización de la ciudad

Ámbito Missions

Potenciar la infraestructura verde y azul y entretenerla con la ciudad

Prioridad

BAJA MEDIA ALTA

Plazo

CORTO MEDIO LARGO

Impacto esperado



Administración Local



Tejido empresarial



Ciudadanía



Necesidades públicas no cubiertas

Adaptación de espacios urbanos para su uso durante olas de calor o creación de espacios específicos

Desarrollo de diseños innovadores (pavimentos, cubiertas, pinturas, etc.) para reducir isla de calor urbano

Creación de mecanismos para "permeabilizar" la ciudad - Maximización del uso de cubiertas verdes para adaptación térmica

Desarrollo de pavimentos innovadores para gestionar el ciclo natural del agua

Recogida, depuración, almacenamiento y aprovechamiento de aguas pluviales para usos urbanos (riego, baldeo, etc.)

Desarrollo de nuevos sistemas innovadores que eviten la llegada de plásticos y microplásticos al mar y a otros espacios acuíferos

Potenciación de los sumideros de CO2

Desarrollo de soluciones de conexión entre el espacio urbano y l'Horta mediante corredores verdes

Desarrollo de equipamientos públicos generadores de energía verde



Soluciones Basadas en la Naturaleza



Infraestructuras verdes



5

Desarrollo de Distritos urbanos innovadores a gran escala



Justificación de la necesidad/reto

Las ciudades actuales no se conciben como la suma de distintos espacios, cada uno de los cuales tiene destinados unos usos concretos. A día de hoy, es cada vez más común apostar por el **desarrollo de espacios integrales de carácter innovador** que, aprovechando, en muchos casos, infraestructuras o zonas en desuso, sirvan como ubicación de actividades empresariales, de emprendimiento, de carácter público y de carácter social de manera combinada y bajo el prisma de la filosofía de proximidad. A nivel estatal, una referencia clara de desarrollo de este tipo de distritos de usos mixtos bajo el prisma de innovación es **22@ en Barcelona** que se **reconvirtió de polígono industrial a barrio tecnológico**.

Con esa referencia en mente, la ciudad de València aspira a construir su **propio enfoque urbanístico innovador integral** a través de los proyectos de **Vara de Quart** y **El Maritim Innova**, como **espacios policéntricos** que superen el modelo caduco de ocio y servicios en los centros urbanos y las residencias en la periferia y que **apuestan por el desarrollo de soluciones urbanas innovadoras** a disposición de sus vecinos y vecinas. De esta forma, este reto pretende **emplear el mecanismo de la CPI para encontrar nuevas soluciones innovadoras que permitan consolidar y hacer crecer estos y otros proyectos de similares características a futuro en la ciudad**

Reto global asociado

Alcanzar un modelo de ciudad equilibrado basado en la proximidad y con una alta dotación de equipamientos y espacios públicos de calidad

Línea estratégica

Ciudad inclusiva y de proximidad +Regeneración urbana basada en la cohesión social y la accesibilidad

Ámbito Missions

Integral

Prioridad

BAJA MEDIA ALTA

Plazo

CORTO MEDIO LARGO

Impacto esperado



Administración Local



Tejido empresarial



Ciudadanía



Necesidades públicas no cubiertas



Distritos urbanos innovadores

Desarrollo de **soluciones urbanas innovadoras** en el marco del proyecto de reconversión de **Vara de Quart**

Desarrollo de **soluciones urbanas innovadoras** en el marco del proyecto de **El Maritim Innova**



6

Accesibilidad universal



Justificación de la necesidad/reto

El establecimiento de condiciones adecuadas de **accesibilidad** en el entorno urbano, en los sistemas de transporte o en edificios públicos ejerce un papel fundamental en todas las sociedades avanzadas, en vista a garantizar la igualdad de toda la ciudadanía en el acceso a la ocupación, la formación, los servicios, las relaciones sociales, etc. El derecho a la accesibilidad queda recogido en la Comunitat Valenciana por distintos instrumentos jurídicos, pudiendo destacarse el DECRETO 65/2019, de 26 de abril, del Consell, de regulación de la accesibilidad en la edificación y en los espacios públicos o la Ley de Accesibilidad Universal al sistema de transportes. Focalizándonos en la ciudad de València, **el Ajuntament ha invertido desde 2015 más de 18 millones de euros para asegurar la accesibilidad universal** en el espacio público. Además, se han realizado esfuerzos significativos para **asegurar la accesibilidad espacios culturales o educativos** como el IVAM, el MUVIM o la Universitat de València; en el **acceso al transporte público y en sus paradas** o en el **acceso a playas**, en este último caso, además, desarrollando una **agenda de actividades deportivas adaptadas** en playas como la Malva-rosa.

El reto, en este caso, pasa por **emplear la CPI** para seguir avanzando en **soluciones innovadoras** que garanticen la **accesibilidad universal**.

Reto global asociado

Alcanzar un modelo de ciudad equilibrado basado en la proximidad y con una alta dotación de equipamientos y espacios públicos de calidad

Prioridad

BAJA MEDIA ALTA

Plazo

CORTO MEDIO LARGO

Impacto esperado



Administración Local



Tejido empresarial



Ciudadanía



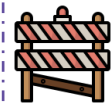
Línea estratégica

Regeneración urbana basada en la cohesión social y la accesibilidad

Ámbito Missions

Reducción de desigualdades

Necesidades públicas no cubiertas



Eliminación de barreras urbanas

Desarrollo de nuevas **soluciones de información y señalética urbanas** plenamente **inclusivas**

Desarrollo de **nuevas soluciones de movilidad urbana vertical** universal en los contextos de ocio, cultura y turismo de la ciudad

Avance en **planteamientos innovadores** en **accesibilidad cognitiva**

Desarrollo de **herramientas y tecnologías personalizadas** de **transporte asistido**

Desarrollo de **herramientas y tecnologías** de **gestión y acceso a plazas de aparcamiento reservadas**

Desarrollo de **herramientas y tecnologías** de **ayuda a la orientación en entornos urbanos**



Smart Human City



Ocio inclusivo

Garantía de **accesibilidad universal** en los contextos **culturales, turísticos** y, en general, **de ocio** de la ciudad



7

Regeneración urbana integral sostenible



Prioridad

BAJA MEDIA ALTA

Plazo

CORTO MEDIO LARGO

Impacto esperado



Administración Local



Tejido empresarial



Ciudadanía



Justificación de la necesidad/reto

Muchos de los procesos de planificación urbana del pasado han conducido a **modelos de ciudad desequilibrados** en cuanto a la dotación de equipamientos y servicios públicos que, junto, a la existencia de barrios y zonas degradadas, y espacios poco accesibles, han consolidado modelos urbanos de ciudad **alejados** de la aspiración de la **inclusión y la proximidad**. Y es que muchos de estos espacios e infraestructuras urbanas fueron proyectadas en situaciones, necesidades y formas de vida cada vez más alejadas de nuestro presente y, mucho más, del futuro que se debe construir.

València no es ajena a esta realidad y, en consecuencia, en los últimos años se han iniciado **procesos de regeneración urbana** (El Cabanyal-Canyamelar, por ejemplo) basados en la aplicación de **políticas integrales de intervención física, espacial, social, económica y medioambiental** y, por tanto, alineados con lo que en el seno de la Unión Europea se conoce como **regeneración urbana integrada**.

Así, este reto aspira a **continuar desarrollando actuaciones de regeneración de áreas en desuso o deterioradas**, fomentando la reutilización de edificios y espacios y permitiendo un **rol activo de los y las vecinas de la ciudad en estos procesos**. Todo ello, relacionado con la visión de **incorporar con mayor intensidad la perspectiva del ciclo de vida de los materiales** en los procesos de regeneración para optimizar el **impacto medioambiental del sector de la construcción**.

Reto global asociado

Alcanzar un modelo de ciudad equilibrado basado en la proximidad y con una alta dotación de equipamientos y espacios públicos de calidad

Línea estratégica

Regeneración urbana basada en la cohesión social y la accesibilidad

Ámbito Missions

Integral

Necesidades públicas no cubiertas



Recuperación de espacios /edificios

Desarrollo de nuevas soluciones para la **recuperación** y adecuada **conservación** de **espacios urbanos/periurbanos abandonados**

Desarrollo de nuevas soluciones para la **recuperación** y adecuada **conservación** de **edificaciones históricas-culturales**



Perspectiva social y comunitaria en la regeneración urbana

Creación de nuevas herramientas, canales y metodologías para **incorporar la perspectiva ciudadana** en los **procesos de regeneración** integrales de barrios

Avance en la puesta en marcha **de nuevos programas** para **evitar los procesos de gentrificación** derivados de la renovación urbana



Sector de la construcción

Incorporación de la **perspectiva del ciclo de vida de los materiales** en los procesos de construcción, nuevas soluciones basadas en el **pasaporte de materiales**

Creación de nuevos **materiales absorbentes de GEI**



8

Procesos de rehabilitación integrales de edificios y viviendas



Justificación de la necesidad/reto

El **parque de viviendas de València** cuenta con una **edad media de 45,4 años**, habiéndose levantado la mayoría de viviendas de la ciudad entre los años 60 y 70. En 2019 **casi la mitad de los edificios tenían más de 50 años**, según datos del censo municipal, siendo los **barrios de La Seu, el Carmen, o el Mercat** los que acumulan inmuebles de mayor edad. En una línea similar, destaca la cifra de **5.300 viviendas en la ciudad en edificios en estado ruinoso**, a la que hay que sumar las más de **35.300**, un 12% del total, que están en **construcciones en mal estado**. Si no hay una importante actividad constructiva en los próximos 11 años, en **2030** cerca de **3 viviendas de cada 4**, un 74,9%, **tendrán una antigüedad de 50 años o más en València**. Estos datos se agravan al considerar que el **sector de la edificación**, en su conjunto, **supone aproximadamente el 30% del consumo de energía a nivel estatal**. En consecuencia, la descarbonización del parque inmobiliario es una de las prioridades de la UE en la lucha contra el cambio climático.

Por ello, urge actuar desde la Administración Pública, como promotor en edificios públicos y dinamizador en edificios privados, para la **rehabilitación integral de viviendas y edificios públicos desde las perspectivas de la sostenibilidad, la digitalización o la habitabilidad**, entre otras.

Reto global asociado

Reducir el impacto ambiental de la ciudad y combatir el cambio climático + Avanzar en la transición energética + Garantizar el acceso a la vivienda

Línea estratégica

Vivienda accesible

Ámbito Missions

Reducción de emisiones de CO2 + 50% de consumo procedente de energías renovables + Digitalización plena

Prioridad

BAJA MEDIA ALTA

Plazo

CORTO MEDIO LARGO

Impacto esperado



Administración Local



Tejido empresarial



Ciudadanía



Necesidades públicas no cubiertas



Eficiencia energética

Mejora de la eficiencia energética de los sistemas de climatización en los edificios públicos

Desarrollo de nuevas soluciones para la **mejora de la eficiencia energética de edificios privados** (envolventes térmicas, figura del gestor energético, etc.)

Maximización del **uso de las cubiertas de los edificios públicos y umbráculos urbanos como áreas de generación fotovoltaica**

Desarrollo de **Smart Grids** y otros **sistemas de digitalización para la monitorización inteligente de consumos energéticos** de edificios



Digitalización de viviendas

Avances innovadores en torno al concepto de **Smart Building** – domotización, gestión inteligente de consumos, etc.